

## Vigilancia de la enfermedad meningocócica en Castilla y León Temporada 2008/2009

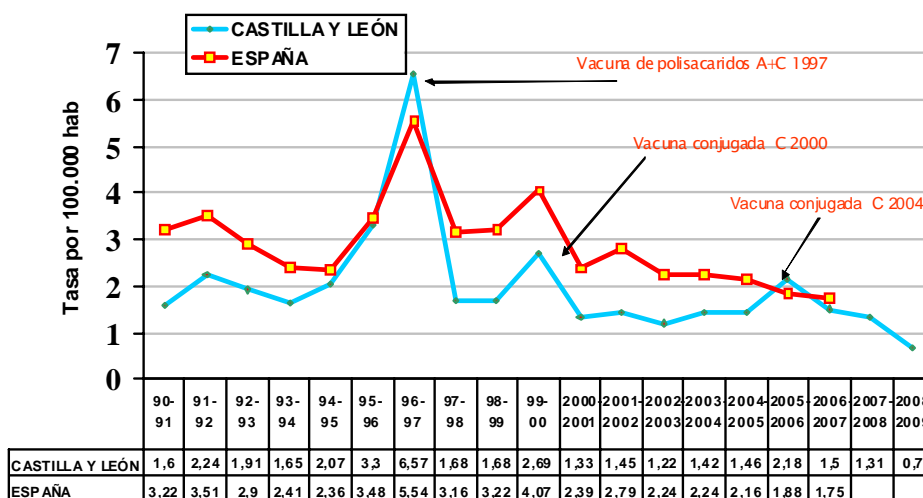
### Incidencia de la enfermedad:

Durante la temporada 2008/2009 se han declarado en Castilla y León un total de **18 casos** de enfermedad meningocócica (Tasa de incidencia de 0,70 casos por 100.000 habitantes), lo que supone un considerable descenso respecto a la temporada anterior en la que se notificaron 33 casos (Tasa 1,31 por 100.000 habitantes).

En el gráfico de tendencia se puede constatar como el último pico de incidencia se produjo durante la temporada 05/06 tras el cual se vuelve a la situación basal de los últimos años. La tasa de incidencia de esta temporada se sitúa en el nivel mas bajo de las últimas 18 temporadas.

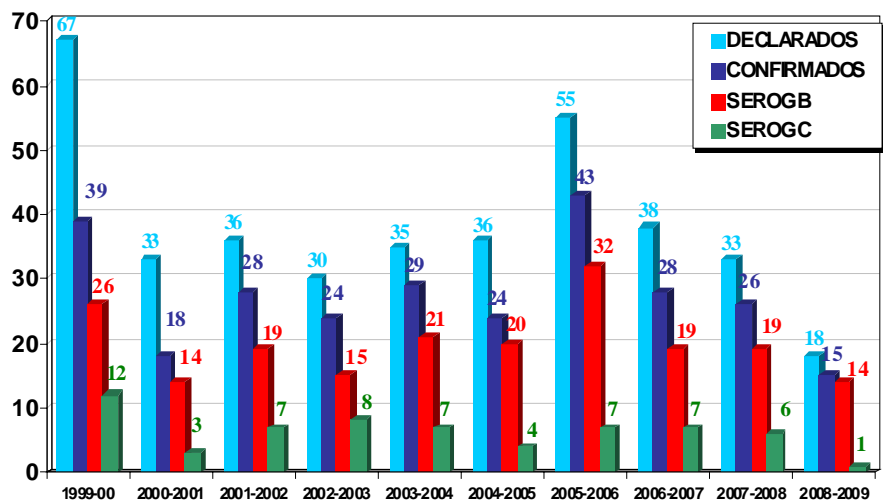
Con la excepción de las temporadas 1996/1997 y 2005/2006 la incidencia en Castilla y León siempre ha estado por debajo de las cifras Nacionales. **Gráfico 1.**

**Gráfico 1. Evolución de la incidencia en España y Castilla y León  
Temporadas 90/91 a 08/09**



De los 18 casos notificados se confirmaron 15, 14 fueron producidos por el serogrupo B, 1 por el serogrupo C. **Gráfico 2.**

**Gráfico 2.Nº DE CASOS POR SEROGRUPO EN CASTILLA Y LEÓN.**  
**Temporadas 99/00 a 08/09**



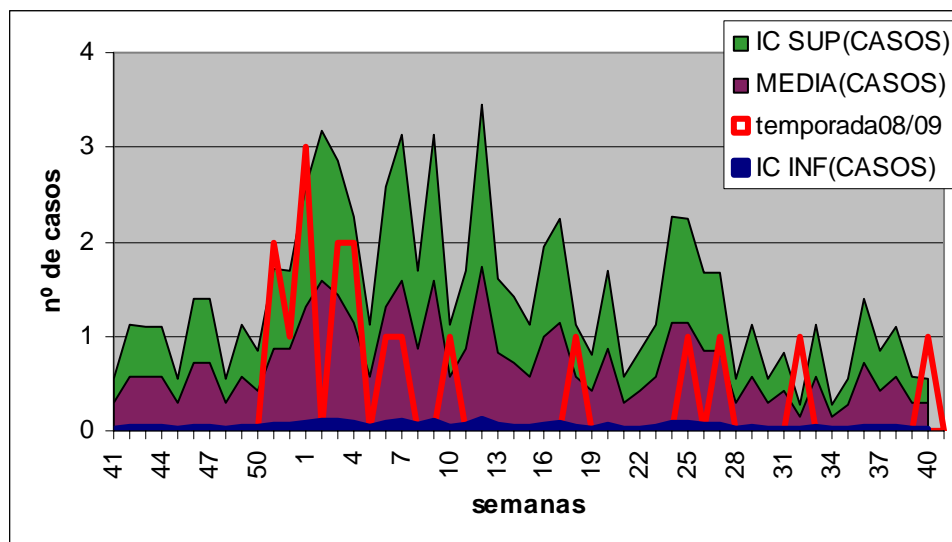
Si comparamos la temporada 2008/2009 con la época anterior a la introducción de la vacuna conjugada en el calendario vacunal infantil (Temporada 1999-2000) se observa una reducción global de riesgo de padecer enfermedad meningocócica de un 73,13%, siendo esta reducción de un 91,67% para el serogrupo C y de un 46,15% para el serogrupo B. **Tabla1.**

**Tabla 1.- Nº de casos de Enfermedad meningocócica. Castilla y León.**  
**Temporadas 1999/2000 a 2008/2009. Porcentaje de cambio.**

Nº de casos	Prevacunal	Postvacunal									% de cambio respecto 1999-00
	1999-2000	2000-2001	2001-2002	2002-2003	2003-2004	2004-2005	2005-2006	2006-2007	2007-2008	2008-2009	
DECLARADOS	67	33	36	30	35	36	55	38	33	18	-73,13
CONFIRMADOS	39	18	28	24	29	24	43	28	26	15	-61,54
SEROG B	26	14	19	15	21	20	32	19	19	14	-46,15
SEROG C	12	3	7	8	7	4	7	7	6	1	-91,67

En el canal epidémico (**Gráfico 3**) se puede observar un ligero exceso de casos respecto a la mediana del quinquenio anterior durante las últimas semanas del año 2008 y primeras del 2009.

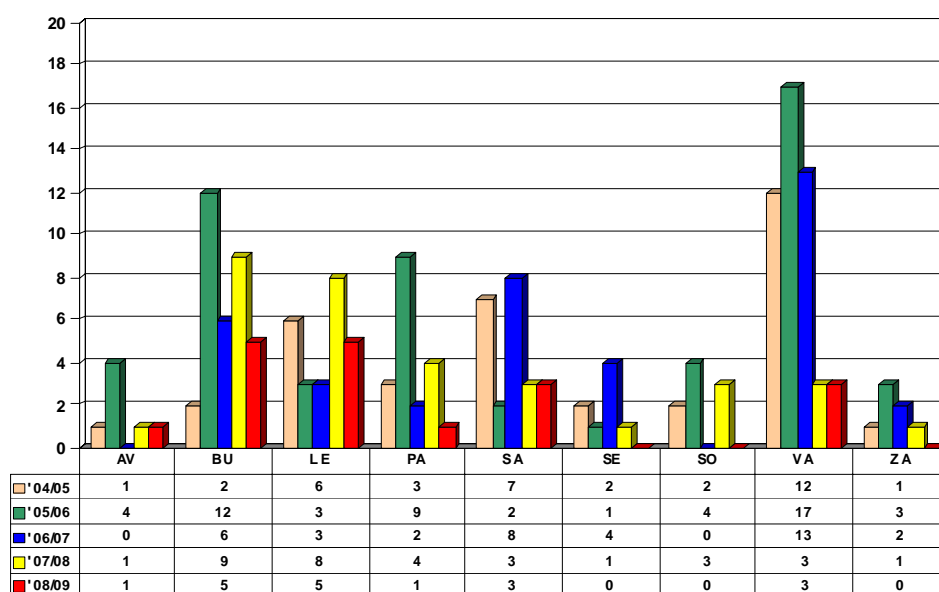
**Gráfico3.- Canal epidémico. Temporada 08/09.**



### Distribución por provincias:

En todas las provincias se observa un descenso en el nº de casos notificados, siendo las provincias de Burgos y León las que han notificado más casos. **Gráfico 4 y Tabla 2.**

**Gráfico 4.CASOS DECLARADOS POR PROVINCIA.  
Temporadas 04/05 a 08/09**

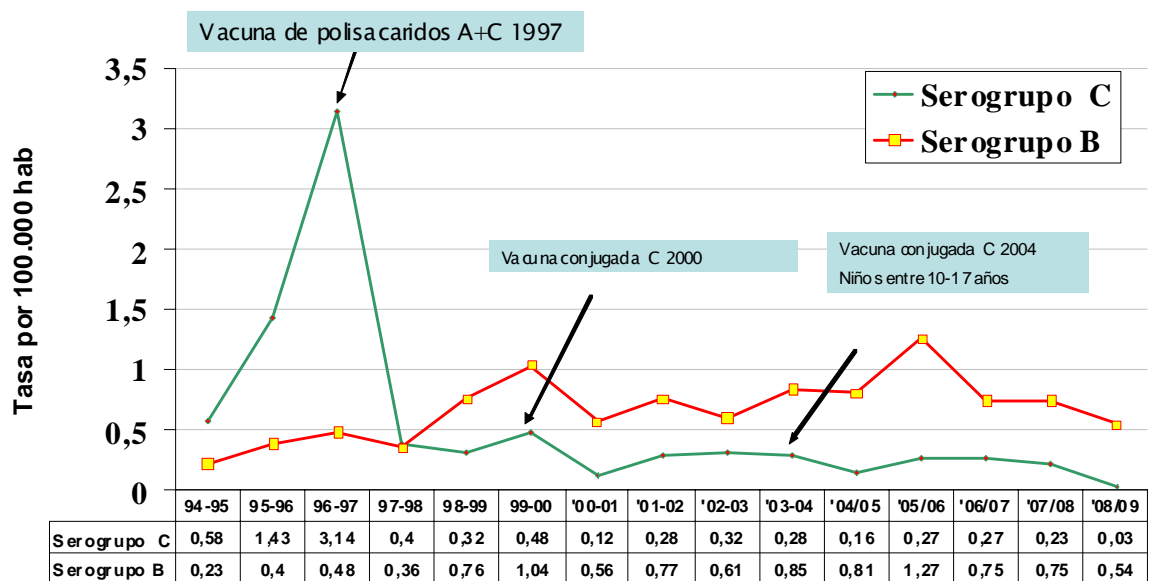


## Distribución por serogrupos

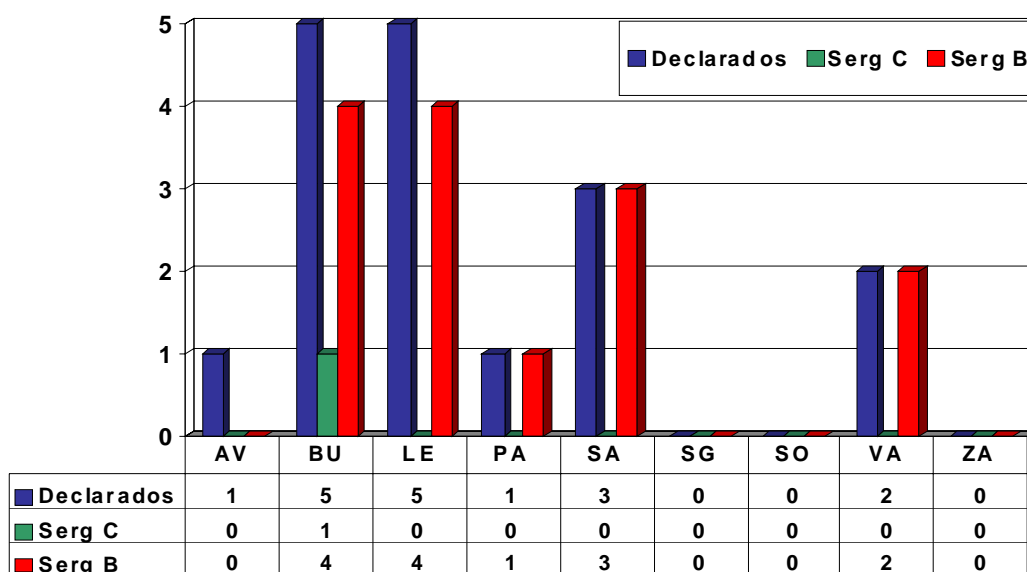
La tasa de incidencia por **serogrupo B** se mantiene igual que la temporada anterior, con una tasa 0,54 casos por 100.000 habitantes. El último pico observado por este serogrupo se produjo durante la temporada 05/06 y se debió a una agregación de casos en las provincias de Palencia y Burgos.

La incidencia de **meningococo C** se encuentra en sus niveles más bajos. Se ha notificado 5 casos menos que en la temporada anterior, siendo la tasa global para este serogrupo de 0,03. **Gráfico 5.**

**Gráfico 5. TASA DE INCIDENCIA POR SEROGRUPO CASTILLA Y LEÓN. Temporadas 94/95 a 08/09**



**Gráfico 6. CASOS POR SEROGRUPO Y PROVINCIA.  
Temporada 08/09**

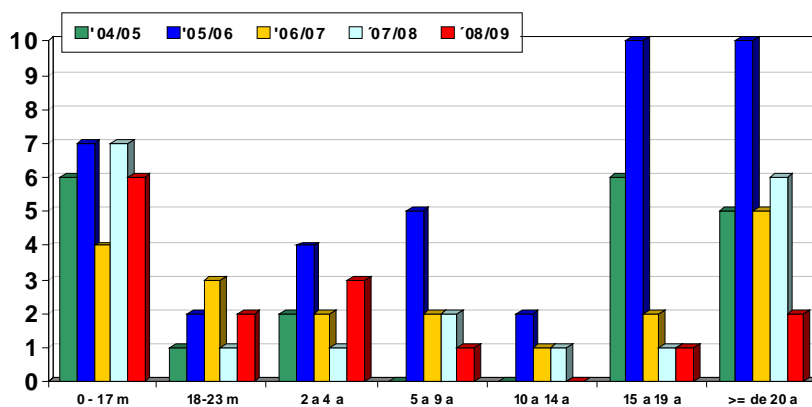


#### Distribución por edades:

- Casos por serogrupo B:**

Al igual que durante temporadas anteriores el grupo de edad más afectado por este serogrupo es el grupo de 0 a 17 meses, seguido del grupo de 2 a 4 años. Respecto a la temporada anterior se observa una reducción de casos en todos los grupos de edad excepto entre los 18 meses y 4 años en el que se incrementa ligeramente. **Gráfico 7.**

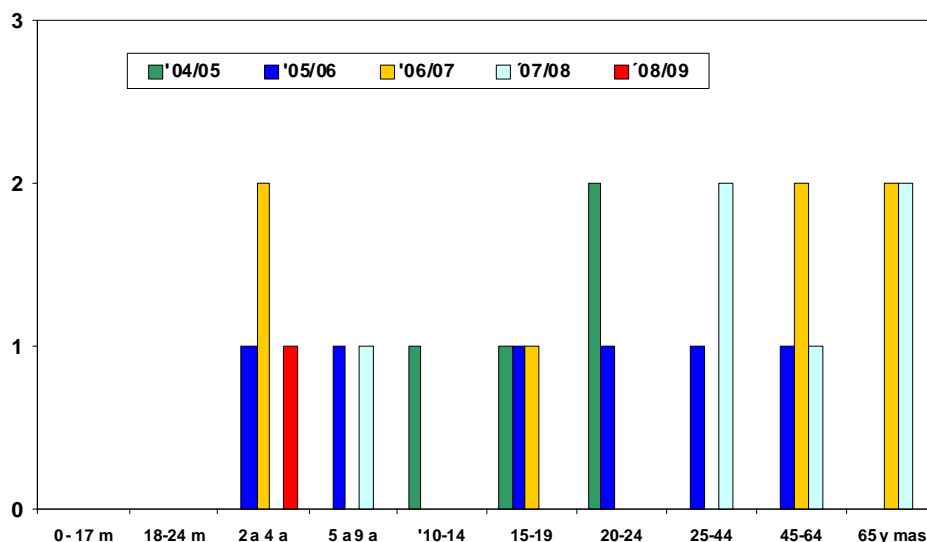
**Gráfico 7. CASOS POR SEROGRUPO B. DISTRIBUCIÓN POR GRUPOS DE EDAD.  
Temporadas 04/05 a 08/09**



- **Casos por serogrupo C:**

Durante la temporada 2008/2009 únicamente se ha producido un caso por serogrupo C es un varón de 2 años notificado en Burgos. Se trata de un fallo vacunal ya que el niño estaba correctamente vacunado con tres dosis de vacuna conjugada. **Gráfico 8.**

**Gráfico 8. CASOS SEROGRUPO C.  
DISTRIBUCIÓN POR GRUPOS DE EDAD.  
Temporadas 04/05 a 08/09**

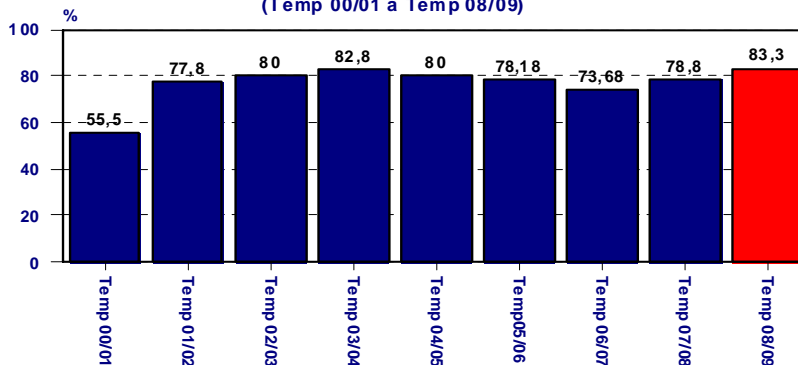


## Laboratorio:

El porcentaje de confirmación por laboratorio se ha incrementado respecto a la temporada anterior. Durante esta temporada se han confirmado el 83,3% de los casos. En 15 de los 18 casos notificados se enviaron muestras al Centro Nacional de microbiología para completar fenotipo (serotipo serosubtipo) y genotipo, o realización de PCR en los casos de ausencia de aislamiento. **Gráfico 9.**

**GRAFICO 9. VIGILANCIA DE LA ENFERMEDAD MENINGOCÓCICA**

**Evolución del porcentaje de confirmación por temporada epidemiológica  
(Temp 00/01 a Temp 08/09)**



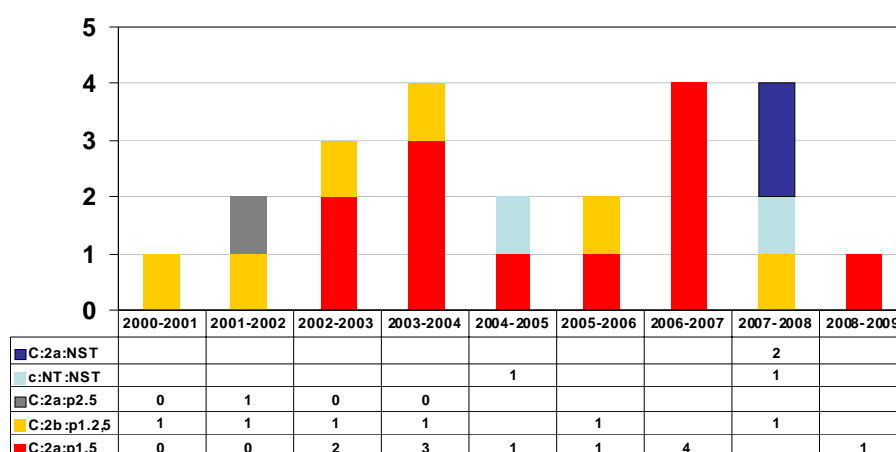
### Serotipo/serosubtipo:

En 13 casos se dispone de información sobre serotipo y serosubtipo.

En el serogrupo B, se observa mucha heterogenicidad de fenotipos siendo aunque esta temporada han predominado las cepas No Tipables No subtipables (4 casos) seguido del B1.P1.15 (2 casos) y B:4.P1.15 (2 casos). Durante la temporada previa predominó el B4.P1.14. Durante esta temporada no se ha detectado ningún caso producido por la cepa recombinante B:2aP1.5 que fue responsable de la agregación de la temporada 05/06.

Serogrupo C: el fenotipo del caso por serogrupo C fue C:2aP1.5. **Gráfico 10.**

**FIG 10 VIGILANCIA DE LA ENFERMEDAD MENINGOCÓCICA**  
**Distribución de cepas de serogrupo C por temporadas**  
Temporadas 00/01 a 08/09



### Presentación clínica:

En el 61,1% de los casos el cuadro clínico fue de meningitis; un 22,2% sepsis y un 11,11 % ambas formas.

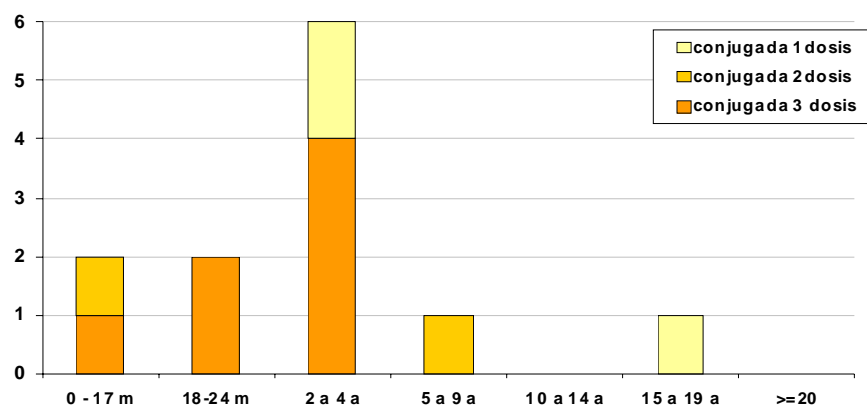
En los casos por serogrupo B ha predominado la clínica de meningitis (50% de los casos), en un 28,5 % la forma ha sido la sepsis, un 14,2% ambas formas.

El caso producido por el serogrupo C la forma clínica fue la meningitis.

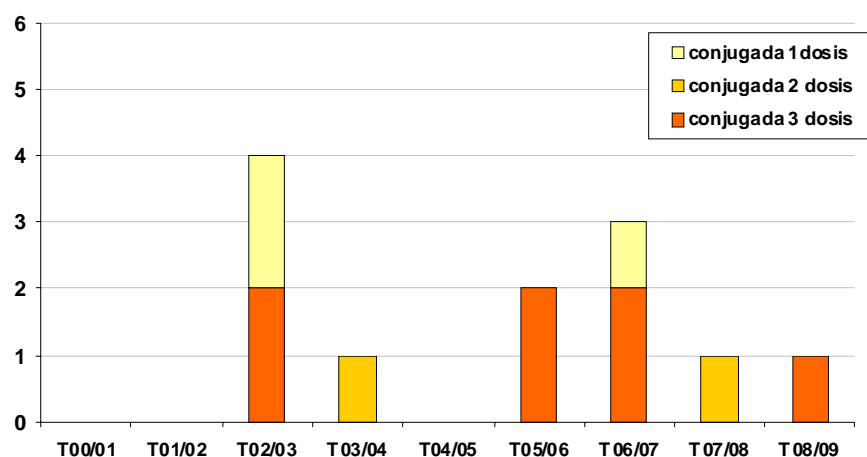
### Fallos vacunales:

Desde la temporada 2000/2001 hasta la temporada actual en Castilla y León se han producido un total de 12 fallos vacunales. Siete casos habían recibido 3 dosis de vacuna, dos casos 2 dosis y 3 casos habían recibido una dosis. **Gráficos 11 y 12.**

**Gráfico 11. VIGILANCIA DE LA ENFERMEDAD MENINGOCÓCICA**  
**FALLOS VACUNALES**  
**Casos acumulados desde la temporada 2000/2001 a la temporada 2008/2009**  
**por grupo de edad. Castilla y León.**



**Gráfico 12 VIGILANCIA DE LA ENFERMEDAD MENINGOCÓCICA**  
**FALLOS VACUNALES**  
**Distribución por temporada epidemiológica.**  
**Castilla y León.**



Al igual que durante la temporada anterior solamente se ha producido un fallo vacunal también en la provincia de Burgos. Se trata de un niño de 2 años que había recibido tres dosis de vacuna a los 2, 6 y 12 meses de edad. El niño presentó clínica de meningitis siendo la evolución favorable curando sin secuelas.



## Evolución:

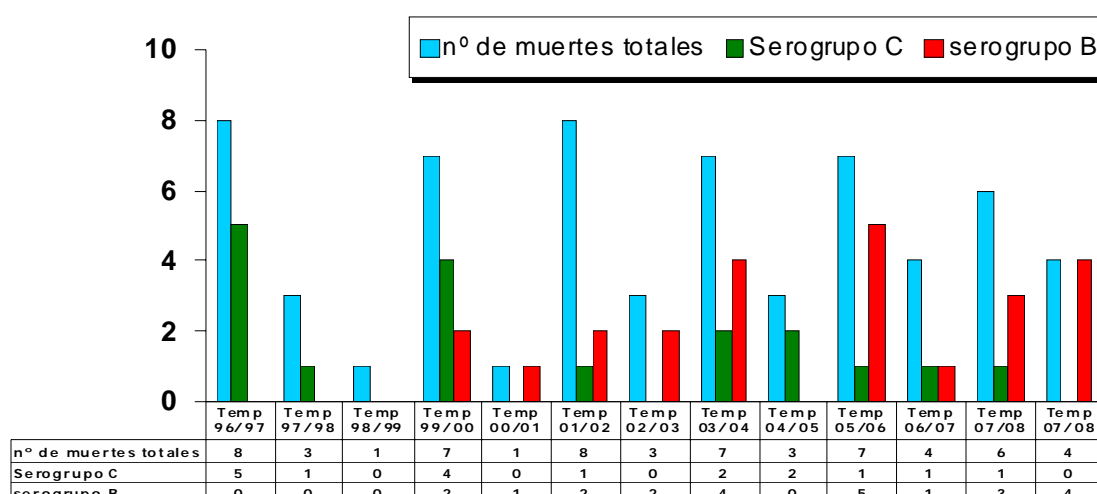
El 77,7% de los casos evolucionaron a la curación produciéndose 4 defunciones, 2 menos que durante la temporada anterior, aunque la letalidad global se ha incrementado (22,2%). En la temporada 2007/2008 la letalidad global fue del 18,1%.

Los 4 fallecidos han presentado cuadros de sepsis o sepsis+ meningitis producidos por el serogrupo B. Dos de estas cepas fueron B: NT, NST las otras 2 B:P1.15 y B:P1.7,1 **Gráfico 13.**

Dos de las defunciones se han producido en la provincia de Burgos, las otras dos en Salamanca y León respectivamente.

Tres de los 4 casos ingresaron en el hospital en las primeras 24 horas tras el inicio de síntomas. En 2 casos el fallecimiento se produjo en las 24 horas desde el inicio de síntomas, los otros 2 en las 72 y 96 horas tras el inicio del cuadro.

**Gráfico 13. N° DE MUERTES POR SEROGRUPO.**  
Temporadas 96/97 a 08/09



## Conclusiones:

- Después del último pico observado durante la temporada 2005/2006 la incidencia de la enfermedad meningocócica en Castilla y León ha ido descendiendo a los valores basales de temporadas anteriores, obteniéndose durante la temporada 2008/2009 la incidencia mas baja de las 18 últimas temporadas.

- El serogrupo B sigue siendo el responsable de la mayor parte de los casos.
- Los casos por serogrupo C son los que han observado el mayor descenso respecto a temporadas anteriores.
- El único caso por serogrupo C se ha producido en un niño previamente vacunado con 3 dosis de vacuna conjugada, constituyendo el fallo vacunal nº 12 desde la temporada 200/2001.
- En los casos por serogrupo B se observa un cambio de fenotipo siendo los mas frecuentemente encontrados los No tipables, No subtipables. Durante esta temporada no se ha aislado ningún caso de la cepa recombinante B:2aP1.5 que predominó en el brote de la temporada 05/06.
- En cuanto al serogrupo C la cepa ha sido C:2aP1.5 de la línea clonal ET37 hipervirulenta, cepa predominante durante la temporadas anteriores y la que circuló a nivel nacional durante los años 2000 a 2006.
- Durante esta temporada se ha producido un descenso en el nº de fallecidos, sin embargo la letalidad por esta enfermedad se ha incrementado respecto a la temporada anterior (22,2% frente a un 18,1%). Los 4 fallecidos se han debido al meningococo B. No se ha producido ninguna defunción por meningococo C.